

T.C.
KÜLTÜR VE TURİZM BAKANLIĞI
TÜRKİYE KÜLTÜR PORTALI PROJESİ

ARKEOLOJİ VE SANAT TARİHİ
ESKİ ANADOLU UYGARLIKLARI
PALEOLİTİK ÇAĞ (Eski Taş Çağı / Yontma Taş Çağı)



Prof. Dr. Işın YALÇINKAYA

EKİM - 2009

ANKARA

1. ESKİ ANADOLU UYGARLIKLARI

1. 1. Paleolitik Çağ (Eski Taş Çağı / Yontma Taş Çağı)

Anahtar Kelime: İnsanlık tarihinin başlangıcı, avcılık, toplayıcılık, konar-göçer yaşam, alet üretimi.

Paleolitik kavramı, 1865 yılında J. Lubbock tarafından Eski Taş Çağ'ını ifade etmek için ortaya atılmıştır.

Paleolitik Çağ, insanlık tarihinin ilk basamağını oluşturmasının yanı sıra, bu tarihi sürecin %99'undan daha uzun bir bölümünü kapsamaktadır. Günümüzden yaklaşık 2.5 milyon yıl önce, insanın Afrika kıtasında ilk aleti üretmesiyle başlamış, yine Yakındoğu'da günümüzden yaklaşık 20 bin, Avrupa'da ise 10 bin yıl önce sona ermiştir.

Üretim öncesi evreleri temsil eden Paleolitik uygarlıklar, üretim sonrası yerleşik yaşamın ürünü olan uygarlıkların aksine, belirli bir coğrafya ile sınırlandırılmazlar. Zira bu uygarlıklar dünya genelinde yer yer yayılmış olup, benzer özellikler sergilemektedirler.

Paleolitik kültürler, IV. jeolojik zamanın ilk ve en eski evresi olan pleistosen boyunca gelişmişlerdir. Bu evrede dünya dört büyük buzullaşmaya sahne olmuştur. Buzullar kuzey yarım kürenin orta enlemlerine kadar yayılmışlardır. Buna karşılık Afrika kıtası gibi Anadolu da bu buzul takkesinin uzağında kalmış, dolayısıyla yaşama elverişli koşulları sunmuştur.

Paleolitik insanlar, tükettikleri besinleri üretmeyi bilmiyorlar, ancak Doğa'nın kendilerine sunduğu yabani hayvansal ve bitkisel kaynaklarla yetinerek avcı-toplayıcı bir ekonomik modelle yaşamlarını sürdürüyorlardı. Avladıkları su aygırı, gergedan, fil gibi kalın derili memelileri av alanlarına yakın yerlerde parçalıyorlardı. Buralar kasaplık işlemlerinin gerçekleştirildiği "et parçalama atölyeleri" idi.

Paleolitik insanlar, iklim dolayısıyla çevre koşullarındaki değişimlere paralel olarak yeni besin kaynakları aramak ve av hayvanlarını izlemek üzere küçük gruplar halinde yer değiştiriyorlardı. Bu yer değiştirmeleri, onların yaşamlarını biçimlendiriyordu. Göç sırasında doğal sığınakların bulunduğu alanlarda mağara ve kaya altı sığınaklarında barınıyorlar; bunların bulunmadığı alanlarda ise akarsu kıyılarında, yamaçlarda ya da platolarda ağaç dalları, hayvan kemik ve postları gibi geçici maddelerden oluşturdukları basit çatı, çadır ya da kulübelere konaklıyorlardı.

Paleolitik insanlar, av eylemleri ve günlük işlemlerinde kullandıkları silah ve aletleri, yine çevrelerinde buldukları taş, kemik odun gibi hammaddelerden çeşitli yontma ve işleme teknikleriyle üretiyorlardı. Bunlardan özellikle taştan olanlar, inorganik yapıları nedeniyle insanın en kalıcı belgeleri olarak günümüze ulaşabilmişlerdir. Organik yapıları nedeniyle, özellikle odun aletler, birkaç örnek hariç, zaman akımı içinde çürüyüp, yok olmuşlardır.

Gerek kültürlerin karakteristik çizgileri, gerek değişen çevre koşulları dikkate alınarak Paleolitik, Avrupa için alt, orta, üst Paleolitik; buluntuları Avrupadan 1 milyon yıl daha

eskiye inen Afrika için ise arkaik, alt, orta ve üst Paleolitik olmak üzere dört ana evreye ayrılmıştır.

Kaynak:

Farizy, C., *Paléolithique*, Dictionnaire de la Préhistoire (Ed. André Leroi - Gourhan) (1988), 799-800

Yalçinkaya, I., *İnsanlık Tarihinden Bir Kesit: "Paleolitik Çağ"*, Antropoloji ve Yaşlılık, Prof. Dr. Vedia Emiroğlu'na Armağan, (2000), 15-30

| | | |
|--|------------------------------|------------------|
| Haklar (Rights): (Telif ve kullanım hakları ile ilgili bilgiler.) 5846 sayılı Fikir ve Sanat Eserleri Kanunu uyarınca hazırlanan tüm içeriğin her türlü ortamda umuma arz yetkisi sınırsız süreyle Kültür Turizm Bakanlığına devredilmiştir. Bakanlık sonraki zamanlarda hazırlanan içerikle ilgili düzeltme, ekleme, silme veya yayından kaldırma hakkına sahiptir. | | |
| Kaynağı Hazırlayan | Konu Editörü | Proje Yöneticisi |
| Prof. Dr. Işın YALÇINKAYA | Prof. Dr. Işın YALÇINKAYA | |

Kültür Portalı

1. 1. 1. Alt Paleolitik

Anahtar Kelime: Homo habilis, Homo erectus, yontuk çakıl, iki yüzeyle alet, ateş.

Alt Paleolitik, Paleolitik'in yaklaşık olarak G.Ö. 2,5 milyon ile 200 bin yılları arasında yer alan bir evresidir. Bu uzun süreç içinde Anadolu'nun oynadığı köprü rolü ve yine bu coğrafyada gerçekleşen tekno-kültürel evrim, Afrika beşiğinden çıkan ilk insanların Avrupa ve Asya kıtalarına yayılması bağlamında büyük bir önem taşımaktadır.

Alt Paleolitik'in başlangıcında (Arkaik Evre) *Homo genusu*'nun primat ailesinden sıyrılıp iki ayağı üzerinde dik durabilen, dolayısıyla görüş açısı genişleyerek doğayı daha iyi tanıyabilen, en önemlisi de artık ellerini kullanarak alet üretebilen bir varlık haline geldiği görülmektedir. İnsanın ilk aletleri, bir ucundan kesici bir kenar elde etmek amacıyla, bir ya da iki yönden yontulmuş çakıllardır. Afrika kıtasının arkaik evresinde ortaya çıkan bu çakıllar, daha sonra hemen hemen her yerde binlerce yıl boyunca üretilmişlerdir. Başlangıcından itibaren bu çakıllara yonga üzerine yapılmış ve kazıma, sıyırma kesme gibi işlemlerde kullanılmış olan aletler eşlik etmiştir. Bugün için dünyadaki en eski yontuk çakıl endüstrisi, Etiyopya'da Kada Gona formasyonunda bulunmuş olup, 2,55 milyon yıl öncesine tarihlendirilmiştir. İlk kez Afrika kıtasında ortaya çıkan yontuk çakıl endüstrisine, bu kıtaya özgü olarak Oldowayen adı verilmiştir. Bu endüstrinin yapımcıları, *Homo habilis*'lerdir. Bu insanlar, Afrika kıtasının özellikle doğu ve güneyini iskân etmişlerdir.

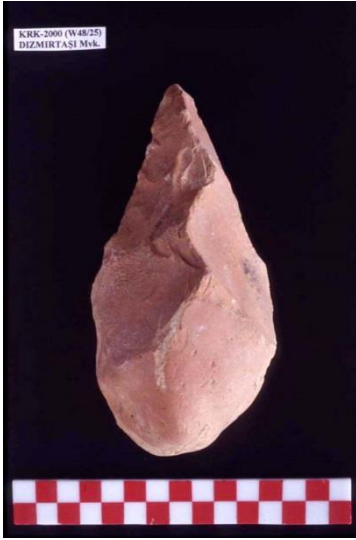
Homo habilis'ler, uzmanlaşmış avcılar değillerdi. Gerçek anlamda av eylemleri yapmaktan çok, hasta ya da yırtıcı hayvanların saldırısına uğrayarak bitkin düşmüş hayvanları yakalıyorlar ya da leş yiycilerden arta kalanlarla yetiniyorlardı.

İlk insan, Afrika'da 2 milyon yıl ile 1,2 milyon yılları arasında, gerek beyin kapasitesinin gelişimine gerek bilgi birikiminin artmasına paralel olarak yontuk çakıllardan iki yüzeyle alete doğru gelişen bir teknik evrimi gerçekleştirmiştir. Eski adıyla el baltası olarak bilinen bu alet, her iki yüzünden de işlenmiştir. Alt Paleolitik boyunca gitgide daha ince ve daha simetrik bir biçim kazanmıştır. Yonga üzerine yapılan aletlerde de bu gelişime paralel olarak çeşitlenme olmuştur.

İki yüzeyle alet tekniği, *Homo erectus*'ların eseridir. Bu insan türü, kısa sürede Afrika kıtasının her yerine yayılmıştır. Bunların bazı grupları, Afrika beşiğinden çıkarak Asya ve Avrupa'yı iskân etmişler ve buralarda çeşitli ortamlara uyum göstererek bağımsız bir şekilde biyolojik ve kültürel evrimlerini sürdürmüşlerdir. Bu yayılım süreci boyunca Levant koridorunu geçtikten sonra Anadolu köprüsünü kullanmışlardır. Nitekim, Afrika kıtasının dışındaki en eski insan yerleşimi, Rift vadisinin kuzeyindeki Yiron (İsrail)'de gün ışığına konmuştur. Bu sitin tabakaları 2,2 milyon yıllı yaşlandırılmış olan bir bazalt akıntısı üzerinde yer almaktadır. Türkiye'de ise, Levant koridorunun kuzey ucunda bulunan Hatay yöresindeki Ali Efendi deresi kenarındaki bir sitten ele geçen oldukça arkaik bir endüstri ile Güneydoğu Anadolu'da yontuk çakıl, nacak, iki yüzeyle alet, üç yüzlü kazma içeren sitlerin yoğunluğu, Anadolu'nun ilk insanın geçiş yolu üzerinde oynadığı köprü rolünün açık kanıtlarıdır. Böylece Türkiye'nin üzerinde bulunduğu

coğrafya, insanın Afrika beşiğinden çıkışından itibaren başlayan yayılımının anlaşılmasında ayrıcalıklı bir bölge olarak önem taşımaktadır.

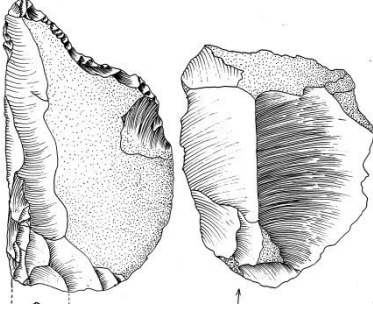
Alt Paleolitik boyunca insanın en büyük atılımı, hiç kuşkusuz ki, ilk enerji ve biçim değişikliği kaynağı olan ateşi üreterek kullanmış olmasıdır. İnsan, alt Paleolitik'in başlangıcında doğal yangınlardan kor toplama yoluyla ateş elde ederken, günümüzden 400 bin yıl önce istediği zaman ocağını yakabilen bir varlık haline gelmiştir. Ateşin yaşama girmesiyle yiyeceklerin pişirilmesi, insanda fizik ve psişik gelişime neden olmuştur. Ateşin yaydığı ısı ve ışık nedeniyle günlük yaşam süresi uzamış, soğuk iklime adaptasyon sağlanmıştır. Yine bu özellikleri, günlük yaşamın etrafında organize olmasına yol açmıştır. Bu ise grup bireyleri arasındaki sosyal bağların güçlenmesi ortamını hazırlamıştır.



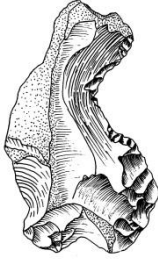
Resim 1: Dızdırtaş (Fırat) Üç Yüzlü Kazma (Foto Harun Taşkıran)



Resim 2: Ali Efendi Deresi Yontuk Çakıl (Foto Metin Kartal)



Çizim 1: Ali Efendi Deresi Yonga Üzerine Alet ve Yonga (Çizim M.Beray Kösem)



Çizim 2: Ali Efendi Deresi Çontuklu Alet (Çizim M.Beray Kösem)

Kaynak:

Perlès,C., *Préhistoire du Feu* (1977)

Perpère, M., *Comment vivaient-ils? La Grande Aventure de la Préhistoire* (1999), 63-72

Yalçinkaya,I., *İnsanlık Tarihinden Bir Kesit: “Paleolitik Çağ”*, Antropoloji ve Yaşlılık, Prof.Dr. Vedia Emiroğlu'na Armağan, (2000), 15-30

| | | |
|--|---------------------------|------------------|
| Haklar (Rights): (Telif ve kullanım hakları ile ilgili bilgiler.) | | |
| 5846 sayılı Fikir ve Sanat Eserleri Kanunu uyarınca hazırlanan tüm içeriğin her türlü ortamda umuma arz yetkisi sınırsız süreyle Kültür Turizm Bakanlığına devredilmiştir. Bakanlık sonraki zamanlarda hazırlanan içerikle ilgili düzeltme, ekleme, silme veya yayından kaldırma hakkına sahiptir. | | |
| Kaynağı Hazırlayan | Konu Editörü | Proje Yöneticisi |
| Prof. Dr. Işın YALÇINKAYA | Prof. Dr. Işın YALÇINKAYA | |

1. 1. 1. 1. Alt Paleolitik Kùltürler

Anahtar Kelime: Kronoloji, alet, evreler.

Paleolitik kronolojisinin temeli, Fransa'daki buluntu yerlerinden (sitlerden) ele geçmiř olan koleksiyonların uzun yıllar boyunca incelenmesi ve sınıflandırılması sonucunda atılmıştır. Dolayısıyla alt Paleolitik kùltürlerin (endüstrilerin) kronolojisi de bu çerçevede oluşturulmuştur. Birçok kronoloji denemesi yapıldıktan sonra, bugün artık alt Paleolitik'te yontuk çakıl kùltürünün dışında, “**iki yüzeyli alet içeren alt Paleolitik kùltürler**” ve “**yongalı alt Paleolitik kùltürler**” olmak üzere iki endüstri grubunun varlığı kabul görmektedir.

İki yüzeyli alet içeren kùltürler *Abbévillien* (Abeviliyen), *Acheuléen* (Aşölyen) ve *Micoquien* (Mikokiyen)den; yongalı alt Paleolitik kùltürler ise *Clactonien* (Klaktoniyen)), *Tayacien* (Tayasiyen) ve *Levalloisien* (Lövaluaziyen)den oluşmaktadır.

İngiltere'de Clacton-on-sea (Essex)'de bulunmuş olan klaktoniyen'in dışındaki diğerkùltürler adlarını, Fransa'da ilk kez saptandıkları sitlerden almışlardır. Alt Paleolitik kùltürleri oluşturan endüstri öğeleri, dünya genelinde benzer karakteristik çiziler ve formlar gösterdiklerinden bütün dillerde aynı adlandırmalar kullanılır. Anadolu için de aynı terminoloji kullanılmaktadır.

Klaktoniyen, yongaların elde edilmiş biçimiyle nitelenen bir kùltürdür. Bu ise, örs üzerinde yongalama tekniğidir. Üzerinden yonga alınacak yumru ya da çekirdeğin, yere konulmuş bir kaya bloğuna çarpılması yoluyla uygulanır. Burada yongalama aracı olan vurgaç, devinimsizdir.

Tayasiyen, klaktoniyen teknikle elde edilmiş olan küçük ve kalın yongalar üzerine yapılmış olan kenar kazıyıcı, çontuklu ve dişlemeli aletlerden oluşan bir endüstri topluluğuyula nitelenir. Bazı yataklarda bu aletlere Tayak (Tayac) uçları da eşlik eder.

Lövalua endüstrileri nitelendiren *Levallois* (Levalua) **tekniki**, özelleşmiş bir yonga üretim tekniğidir. Yontulmadan önce şekli çekirdek üzerinde tasarlanmış olan yonga, dilgi ve uçların üretilmesinde kullanılmış bir tekniktir. Bu teknik orta aşölyenden başlar, orta Paleolitik boyunca gelişerek devam eder.

Abbeviliyen, büyük çıkarımlarla (yontularla) işlenmiş, kaba, kenarları yilankavi iki yüzeylilerle nitelenen bir kùltürdür. İki yüzeyliler, üzerlerinde çoğu kez yapıldıkları yumruların doğal yüzeylerinden bir parça taşırlar. Abbeviliyen'e kesin olarak bağlanan merkezler görece az sayıdadırlar.

Aşölyen, alt Paleolitik'in temel kùltürel bir topluluğudur. Adını, Fransa'da Amiens'in bir kazası olan Saint-Acheul'den almıştır. 300 bin yıldan fazla sürmüştür. Abeviliyen'de olduğu gibi, tipik aletler yine iki yüzeylilerdir (bifas = el baltası). Bu aletler Aşölyen'in alt, orta ve üst evreleri boyunca gitgide daha düzgün ve yassı formlara dönüşmüşlerdir.

Mikokiyen geç ya da son Aşölyen'in endüstriyel bir topluluğudur. Bu kùltür, izlediği Aşölyenden “Mikokiyen tip” olarak adlandırılan, kalın dipli, hafifçe içbükey kenarlı,

ince uçlu, uzun formulu iki yüzeylilerin varlığıyla farklıdır. Bu özgün alet tipiyle birlikte örneğin “yürek biçimli iki yüzeyliler” de görülebilir.

Yongalı alt Paleolitik kültürler iki yüzeyle alet içermezler, buna karşılık iki yüzeyle alet içeren kültürlerde yonga üzerine yapılmış aletler, iki yüzeylilere eşlik ederler.

Türkiye’de Paleolitik Çağ üzerinde çalışma yapan arkeologların sayısal azlığı nedeniyle bu coğrafya üzerinde araştırılacak daha pek çok alan bulunmaktadır. Buna karşın, alt Paleolitik’in yukarıda anılan endüstrilerinin hemen hemen tümünün, özellikle de Aşölyen’in çeşitli evrelerinin izlerini veren çok sayıda buluntu yerinin saptanmış olması, Anadolu’nun insanlık tarihinin başlangıç aşamasında ne denli ayrıcalıklı ve önemli bir coğrafya olduğunun kanıtıdır. Türkiye’deki alt Paleolitik merkezler, çoğunlukla açık hava merkezleri olarak karşımıza çıkmaktadır. Mağara buluntusu olarak alt Paleolitik, bugün için yalnızca Antalya yakınındaki Karain mağarasında ve İstanbul yakınındaki Yarımburgaz mağarasında bulunmuştur. Böyle bir yerleşim stratejisi, alt Paleolitik boyunca Anadolu’da genellikle sıcak ve daha sonra serin-sıcak bir iklimin egemen olmasıyla bağlantılı olmalıdır.



Resim 1: Tayasiyen yongalar.(Sağ: üst yüz; sol: alt yüz) Karain Mağarası. (Foto Metin Kartal)



Resim 2: Abbevillien iki yüzeyli. Gaziantep-Dülük (Foto M.Özdoğan)



Resim 3: Aşölyen ve Mikokiyen iki yüzeyliler. Fırat havzası (Foto Harun Taşkiran)



Resim 4: Aşölyen iki yüzeyli. Karain Mağarası. (Foto Metin Kartal)



Resim 5: Yarımburgaz yontuk çakıl (Foto M.Özdoğan)

Kaynak:

Arsebük, G., *Trakya'da eski bir yerleşim yeri: Yarımburgaz Mağarası Alt Paleolitik Çağ Bulguları*, Anadolu Araştırmaları XIV (1996), 33-50.

Erol,O., *Ankara Şehri Çevresinin Jeomorfolojik Ana Birimleri*, (1973).

Otte, M., Yalçınkaya, I., Kozłowski, J., Bar-Yosef, O., Taşkiran, H., Noiret, P., *Evolution Technique Au Paléolithique Ancien De Karain (Turquie)*, L'Anthropologie, 99,4 (1995), 529-561

Özdoğan,M., *İlk adımlar. Paleolitik Çağ*, Arkeo Atlas 1, (2002), 46-48.

Taşkıran, H., *Réflexions sur l'Acheuléen d' Anatolie –Thoughts about the Acheulean in Anatolia*, L'Antropologie, 112/1 (2008), 140-152.

Yalçınkaya,I., *Le Paléolithique inférieur de Turquie*, Préhistoire du Levant, (1981), 207-218

Yalçınkaya, I., *Araştırmaların Işığında Anadolu Alt Paleolitiği ve Sorunlarına Genel Bir Bakış*, Antropoloji 12, (1985), 395-435

| Haklar (Rights): (Telif ve kullanım hakları ile ilgili bilgiler.) | | |
|--|--------------------------|------------------|
| 5846 sayılı Fikir ve Sanat Eserleri Kanunu uyarınca hazırlanan tüm içeriğin her türlü ortamda umuma arz yetkisi sınırsız süreyle Kültür Turizm Bakanlığına devredilmiştir. Bakanlık sonraki zamanlarda hazırlanan içerikle ilgili düzeltme, ekleme, silme veya yayından kaldırma hakkına sahiptir. | | |
| Kaynağı Hazırlayan | Konu Editörü | Proje Yöneticisi |
| Prof.Dr. Işın YALÇINKAYA | Prof.Dr. Işın YALÇINKAYA | |

1. 1. 1. 2. Anadolu'nun Alt Paleolitik Merkezleri

Anahtar Kelime: Alt Paleolitik Dönem, Anadolu, Aşölyen (Acheuleén) Kültür, İki yüzeyle alet (elbaltası), kıyıcı/kıyıcı satır.

Alt Paleolitik kültürler ve merkezler açısından Anadolu zengin bir kara parçası görünümündedir. Anadolu'nun hemen hemen tamamında Alt Paleolitik kültürlerle ve bunların buluntu yerlerine sıkça rastlanır. G.Ö. (Günümüzden Önce) 1 milyon yıla yaklaşan tarihiyle Anadolu'nun en eski Alt Paleolitik merkezi Konya yakınlarındaki Dursunlu Sitedir. Buradaki eski bir linyit yatağında fauna kalıntılarıyla birlikte çoğunlukla kuvarstan yapılmış Alt Paleolitik döneme ait basit yontmataş aletler ele geçirilmiştir. Burada tamamen bir yonga endüstrisi görülür, iki yüzeyle alet içeren endüstriler görülmez.

Anadolu'da hem yonga hem de iki yüzeyle alet içeren Alt Paleolitik kültürler (özellikle Acheuléen kültür) ve bunlara ait buluntu yerleri oldukça zengindir. Bunların bir kısmı dolgu içinden kazılarak bulunmuşken, büyük bir çoğunluğu da yüzey toplamalarıyla açık hava sitlerinden ele geçirilmişlerdir. Yüzey buluntuları daha çok akarsuların eski sekilerinde ve yüksek plato düzlüklerinde bulunurlar. Bu bakımdan Anadolu'nun en zengin bölgesi ise, Güneydoğu Anadolu Bölgesidir. Güneydoğu Anadolu Bölgesinde en çok araştırılan yerler arasında Adıyaman, Şanlıurfa, Gaziantep illeri ve çevreleri başta gelir. Bu bölgede özellikle Fırat ve Dicle Nehirlerinin havzalarında son yıllarda yapılan yüzey araştırmalarıyla iki yüzeyle alet (Foto.1-8) içeren yüzlerce buluntu yeri saptanmıştır. Ayrıca, Marmara Bölgesinde İstanbul boğazının doğusunda, İç Anadolu Bölgesinde Ankara, Eskişehir, Afyon; Karadeniz Bölgesinde Kastamonu, Samsun ve Ordu; Ege Bölgesinde İzmir ve Kütahya; Akdeniz Bölgesinde Antalya ve Hatay; Doğu Anadolu Bölgesinde Elazığ ve Kars çevrelerinde yüzeyden saptanan çok sayıda Alt Paleolitik Dönem buluntu yerleri bilinmektedir.

Alt Paleolitik Dönem buluntu yerleri açısından Trakya bölgesi Anadolu'ya oranla daha fakirdir. Trakya'da dolguları içinden Alt Paleolitik Döneme ait buluntular veren en önemli ve kazısı yapılmış tek buluntu yeri, G.Ö. yaklaşık 400.000'e tarihlenen Yarımburgaz Mağarasıdır. Buradaki Alt Paleolitik Dönem buluntuları içinde yontuk çakıllar (kıyıcı ve kıyıcı satırlar) ile dişlemeli ve çontuklu aletler mevcuttur. İki yüzeyle aletlere (elbaltaları) ve levallois yongalamaya ise Yarımburgaz mağarasında rastlanmaz. Bununla birlikte Trakya bölgesinde yapılan Paleolitik Çağ araştırma ve kazılarının yetersiz olduğu da gözden uzak tutulmamalıdır. Nitekim son yıllarda Tekirdağ çevresinde yapılan yeni araştırmalarda bulunan Akçeşme, Yatak, Kuştepe ve Balıtepe adlı Alt Paleolitik Dönem buluntu yerleri, araştırmalar ilerledikçe bu tür buluntu yerlerinin artacağına güzel bir kanıttır. Yeni buluntuların bölgenin Alt Paleolitik Dönemine ait kültürler ve teknolojileri arasındaki bölgesel ve kronolojik farklılıklara ışık tutacağı açıktır.

Yarımburgaz Mağarası gibi dolgu içinden Alt Paleolitik Dönem buluntuları veren diğer merkezler ise çok fazla değildir. Bunlardan en önemlisi Antalya yakınlarındaki Karain Mağarasıdır. Karain Mağarasının Alt Paleolitik Dönem tabakaları içinde hem yonga kültürleri hem de iki yüzeyle alet içeren kültürler bulunmaktadır. Karain Mağarası yonga kültürleri Clactonien ve Tayacien ile, iki yüzeyle alet içeren kültür ise Acheuléen ile

temsil edilir. Bu mağarada bulunan Acheuléen iki yüzeyle alet G.Ö. yaklaşık 500.000 yıla tarihlendirilmiştir. Bir diğere Alt Paleolitik merkez Orta Anadolu'da, Niğde yakınlarındaki Göllüdağ'da bulunan Kaletepe Deresi 3'tür. Dolguları içinden Acheuléen kültür kalıntıları veren Kaletepe Deresi 3 sitesi de, Karain Mağarası gibi Anadolu'nun en eski yerleşimleriyle ilgili sorunlara çözümler getirebilecek buluntu yerlerinin başında gelmektedir. Adıyaman Samsat yakınlarındaki Şehremuz Tepe, hem yüzeyden hem de dolgu içinden iki yüzeyle aletler veren bir başka önemli Alt Paleolitik buluntu yerlerinden biridir.

Alt Paleolitik Dönemde Anadolu'da mevcut olan elverişli iklim ve çevre koşulları, zengin fauna ve flora topluluğu, yontmataş aletlerin yapımında kullanılan hammadde kaynaklarının bolluğu, Alt Paleolitik Dönem insanların Anadolu'nun tamamında yaşamalarına ve bu dönem kültürlerinin yaygın bir şekilde gelişmesine neden olmuştur.



Foto1. Fırat Havzasından bir görünüm (Foto. Harun Taşkiran)



Foto2. Fırat Havzası Acheuléen iki yüzeyle aletler (Foto. Harun Taşkiran)



Foto 3. Fırat Havzası Acheulén iki yüzeyli aletler (Foto. Harun Taşkıran)



Foto 4. Fırat Havzası Micoquien tip iki yüzeyli alet (Foto. Harun Taşkıran)



Foto 5. Dicle Havzasından bir görünüm (Foto. Harun Taşkıran)



Foto 6. Dicle Havzasından Acheuléen bir iki yüzeyli alet (Foto. Harun Taşkıran)



Foto 7. Raman Dağı'ndan Acheuléen bir iki yüzeyli alet (Foto. Harun Taşkıran)



Foto 8. Batman Beşiri'de bulunan Acheuléen iki yüzeyli alet (Foto. Harun Taşkıran)

Kaynak:

Güleç, E., White, T., Kuhn, S., Özer, İ., Sağır, M., Yılmaz, H., F. C. Howell., 2009. "The Lower Pleistocene lithic assemblage from Dursunlu (Konya), central Anatolia, Turkey", *Antiquity* 83:11-22.

Taşkıran, H., (2008). “Réflexions sur l’Acheuléen d’ Anatolie –Thoughts about the Acheulean in Anatolia”, *L’Antropologie*, 112/1: 140-152.

Slimak, L., Balkan-Atlı, N., Binder, D., Dinçer, B., 2005. “Installations Paléolithiques en Cappadoce. État des connaissances de cinq années de recherche sur les premiers peuplements humains en Anatolie centrale”, *Anatolia Antiqua* XIII:287-294

Yalçinkaya, Işın., Otte, Marcel., Bar-Yosef, Ofer., Kozłowski, Janusz., Leotard, Jean-Marc., Taşkıran, Harun., (1992). “Karain 1991. Recherches Paléolithiques En Turquie Du Sud, Rapport Provisoire”, *Paleorient*, 18,2: 109-122.

Otte, Marcel., Yalçinkaya, Işın., Kozłowski, Janusz., Bar-Yosef, Ofer., Taşkıran, Harun., Noiret, Pierre., (1995). “Evolution Technique Au Paléolithique Ancien De Karain (Turquie)”, *L’Anthropologie*, 99,4: 529-561.

Arsebük, G., 1996. “Trakya’da eski bir yerleşim yeri: Yarımburgaz Mağarası Alt Paleolitik Çağ Bulguları”, *Anadolu Araştırmaları* XIV:33-5



| | | |
|--|------------------------------|------------------|
| Haklar (Rights): (Telif ve kullanım hakları ile ilgili bilgiler.) | | |
| 5846 sayılı Fikir ve Sanat Eserleri Kanunu uyarınca hazırlanan tüm içeriğin her türlü ortamda umuma arz yetkisi sınırsız süreyle Kültür Turizm Bakanlığına devredilmiştir. Bakanlık sonraki zamanlarda hazırlanan içerikle ilgili düzeltme, ekleme, silme veya yayından kaldırma hakkına sahiptir. | | |
| Kaynağı Hazırlayan | Konu Editörü | Proje Yöneticisi |
| Prof. Dr. Harun TAŞKIRAN | Prof. Dr. Işın YALÇINKAYA | |

T.C.
KÜLTÜR VE TURİZM BAKANLIĞI
TÜRKİYE KÜLTÜR PORTALI PROJESİ

ARKEOLOJİ ve SANAT TARİHİ
ARKEOLOJİ
ESKİ ANADOLU UYGARLIKLARI
Orta Paleolitik



Prof.Dr.İşın YALÇINKAYA

KASIM- 2009
ANKARA

1.1.2. Orta Paleolitik

Anahtar Kelimeler: Teknoloji, avcılık, inanç, neandertal.

Alt Paleolitik'i izleyen orta Paleolitik, G.Ö. 200 bin ile 40 bin/35 bin yılları arasında yer alır. Avrupa'da neandertallerin ortaya çıkışıyla yeni bir kültürel olgu başlar. Küçük avcı grupları halinde yaşayan neandertaller, yarattıkları musteriyen (moustérien) kültürle önemli bir teknolojik gelişimin mimarları olmuşlardır. Bu ise, sistemli yoga üretim tekniğidir. Alt Paleolitik'in çok sayıdaki iki yüzeyli aletlerinin yerini, ince yongalar üzerine yapılmış kenar kazıyıcı ve uç gibi daha hafif, ancak daha etkin aletler almıştır. Yontma taş aletlerin genel çizgilerinde dikkat çekici bir bölgesel farklılaşma görülmektedir. Bununla birlikte, farklı alet tiplerinin birbirlerine göre oranları, farklı musteriyen komplekslerin ortaya çıkmasına yol açmıştır.

Neandertal insanları, besinlerini küçükbaş hayvanların yanı sıra mamut, kıllı gergedan, at gibi kalın derili hayvanları da avlayarak sağlıyorlardı. Görece basit bir teknik donanımla avlanmış olan bu tür hayvanların kalıntıları, neandertallerin avcılıkta ne denli ustalaşmış olduklarını ve yeni av tekniklerini yaşama sokmuş olduklarını kanıtlamaktadır.

Orta Paleolitik'e ait konut kalıntıları, az sayıdadır. Oysa bu evreye ilişkin çok sayıda açık hava yerleşimi, özellikle yontma taş buluntular sayesinde saptanabilmiştir. Kötü koruma koşulları ya da çadır ve kulübelerin yapımında kullanılan deri, odun gibi çabuk çürüyen geçici maddeler, bu konutların zamanımıza ulaşmamış olmasının nedenleri olabilir. Anadolu'da orta Paleolitik yerleşimler çoğunlukla mağara yerleşimleri olarak karşımıza çıkmaktadır. Karain mağarasının "E" gözünün musteriyen silsilesi, Anadolu orta Paleolitik'i için tam bir başvuru kaynağını oluşturmaktadır.

Orta Paleolitik'te henüz artistik etkinlikler saptanamamıştır. Buna karşılık aşıboyası, manganez gibi boya maddeleri, bu evre ile yaşlandırılmış sitlerde sıklıkla ele geçmektedir. Bunlar, bazı gruplar tarafından insan ve hayvan derisi gibi yumuşak yüzeylerin boyanmasında kullanılmış olabilirler. Ancak bu geçici kalıntıların arkeolojik kanıtlarına ulaşma şansı yoktur. Bunun yanı sıra, aşı boyasının bit, pire gibi küçük zararlı böcekleri kaçırdığı ve yine hayvan derilerinin kokuşmasını önlediği bilinmektedir. Şayet neandertaller aşı boyasının bu özelliğini fark ettiyseler bu maddeyi bu amaçla da kullanmış olabilirler.

İnsanlık tarihi bağlamında orta Paleolitik'teki en önemli farklılaşma, insanların entelektüel yapılarındaki gelişmedir. Bu gelişme, "öte dünya" algılamasının bir sonucu olan ölü gömme ve ritüellerinin yaşama geçirilmesiyle somutlaşmıştır. Orta Paleolitik insanları, kendilerinden önceki insanların yaptıkları gibi, ölülerini leş yiyicilere bırakmıyorlardı. Bu davranışı, sayıları az da olsa, bazı mezarların varlığından anlıyoruz. Bu mezarlara bırakılan hediyeler içinde en sık rastlananları bizon, geyik, keçi gibi hayvanlara ait çene, ayak, boynuz gibi parçalardır. Diğer bir özellik de bu mezarlarda çoğunlukla çocukların bulunması ve yanlarına daha çok erginlere ait taş aletlerin konulmasıdır. Bu tutum ölen bir çocuğun ileride bir ergin olarak dirileceği inancından ileri gelmiş olabilir. Orta Paleolitik'in en ilginç mezar armağanı ise Irak'taki Şanidar mağarasında saptanmıştır. Burada 60 bin yıl önce ölmüş olan yaşlı bir neandertalin bedeni bir çiçek yatağı üzerine yerleştirilmiştir. Yapılan polen analizleri, bu çiçeklerin ilkbaharda çevreden toplanmış olabileceğini göstermiştir. Karain mağarasının "E"

gözünde çeşitli seviyelerden ele geçen neandertal çocuklarına ait süt dişlerinin yanı sıra G.Ö. 160 bin yıllı yaşlandırılmış olan tabakaların altından sol alt çene parçası, sol bacak kemiği ve parmak kemikleri ele geçmiştir. Bu neandertal kalıntıları, mağara içi gömütün güzel bir örneğini oluşturmanın yanı sıra Batı Avrupa neandertalleri ile Yakınođu neandertalleri arasındaki ilişkilerin anlaşılmasına da katkıda bulunacak bir potansiyele sahiptir.



Karain Mağarası Neandertal Alt Çenesi



Karain Mağarası Neandertal Parmak Kemikleri



Karain Mağarası Musteriyen Uçlar



Karain Mağarası Kenar Kazıyıcılar

Kaynak:

Binant,P., *La Préhistoire de la Mort*, (1991)

Otte,M., *Préhistoire des Religions*, (1993)

White,R., *Préhistoire*, (1993)

Yalçinkaya,I., *İnsanlık Tarihinden Bir Kesit: "Paleolitik Çağ"*, Antropoloji ve Yaşlılık, Prof.Dr. Vedia Emiroğlu'na Armağan, (2000), 15-30



| Haklar (Rights): (Telif ve kullanım hakları ile ilgili bilgiler.) | | |
|--|-------------------------|------------------|
| 5846 sayılı Fikir ve Sanat Eserleri Kanunu uyarınca hazırlanan tüm içeriğin her türlü ortamda umuma arz yetkisi sınırsız süreyle Kültür Turizm Bakanlığına devredilmiştir. Bakanlık sonraki zamanlarda hazırlanan içerikle ilgili düzeltme, ekleme, silme veya yayından kaldırma hakkına sahiptir. | | |
| Kaynağı Hazırlayan / Emeği Geçen | Konu Editörü | Proje Yöneticisi |
| Prof.Dr.İşin YALÇINKAYA | Prof.Dr.İşin YALÇINKAYA | |

T.C.
KÜLTÜR VE TURİZM BAKANLIĞI
TÜRKİYE KÜLTÜR PORTALI PROJESİ

ARKEOLOJİ ve SANAT TARİHİ
ARKEOLOJİ
ESKİ ANADOLU UYGARLIKLARI
Paleolitik Çağ (Eski Taş Çağı / Yontma Taş Çağı)
Orta Paleolitik
Orta Paleolitik Kültürler
Prof.Dr.Işın YALÇINKAYA

Türkiye
Kültür Portalı

EKİM- 2009
ANKARA

1.1.2.1. Orta Paleolitik Kùltürler

Anahtar Kelimeler: Musteriyen kompleks, uç, kenar kazıyıcı

Orta Paleolitik endüstrileri, *Moustérien* (Musteriyen) kùltüre bağlanırlar. Musteriyen adını Fransa'da Dordogne (Dordoyne) bölgesinde bulunan ve küçük bir sığınak olan Le Moustier (Mustiye)'den almıştır. 1865 yılında burada kazılara başlayan E.Lartet, yüzeylerinin birinin düzeltilmesiyle (rötuşlanmasıyla) elde edilmiş olan uçların bolluğu ile nitelenen bir endüstriyi gün ışığına koymuştur. 1872 yılında ise G.de Mortillet, bu endüstriyi moustérien (musteriyen) olarak adlandırmıştır. Bu adlandırma bilim dünyasında kabul görene kadar söz konusu kùltürden Moustier Çağı olarak söz edilmiştir.

Musteriyen alet topluluğu çok çeşitli değildir. Daha çok aşölyen süresince görülen formları kapsar. Ancak musteriyeni alt Paleolitik kùltürlerden ayıran en önemli özellik, bu aletlerin özenle yontulmuş ince yongalar üzerine yapılmış olmalarıdır. Kimi sitlerde aletler lövalva tekniği ile üretilmiş olan yongalar üzerine de yapılmışlardır.

Aletlerin düzelti biçimlerinde olduğu gibi, tiplerinin birbirlerine oranları da bir buluntu yerinden diğerine göre farklılıklar göstermektedir. Bu karmaşık durum, D.Peyrony'nin çalışmaları sayesinde açıkça ortaya konmuştur. Daha sonraları F.Bordes kendi kazı yerlerinin buluntu yerlerine istatistik yöntemlerini uygulayarak musteriyen endüstrilerin kronolojik ve tipolojik tanımlarına yeni bir boyut kazandırmıştır. Bu çalışmayla Musteriyen'in, kùltürel grupların çatallaştığı geniş bir kompleks olduğu ortaya konmuştur. Bu kompleks içinde uçlar, kenar kazıyıcılar, sırtlı bıçaklar, çontuklu ve dişlemeli aletler, hemen hemen bütün musteriyen evrelerde tekrarlanan ortak tiplerdir. Tiplerin birbirlerine oranları ve düzelti (rötuş) tiplerinin farklılıkları dikkate alınarak Batı Avrupa için; **Tipik Musteriyen, Aşölyen Gelenekli Musteriyen, Dişlemeli Musteriyen, Kina (Quina) Tip Musteriyen ve Ferrasi (Ferrassie) Tip Musteriyen** olmak üzere beş büyük endüstri grubu saptanmıştır. Dünya genelinde bunlardan en yaygın olanı, Tipik Musteriyen'dir.

Tipik Musteriyen; yassı yongalar üzerine yapılmış olan kenar kazıyıcıların ve uçların bolluğu ile nitelenir. Bazı merkezlerde Lövalva tekniği de az çok yoğun olarak kullanılmıştır.

Aşölyen Gelenekli Musteriyen; yonga üzerine yapılmış aletlerin yanı sıra, "yürek biçimli iki yüzeyliler"nin varlığıyla nitelenir. Nitelik ve nicelik yönünden üst Paleolitik'te artış gösterecek olan ön kazıyıcılar, taş kalemler, taş delgiler ve sırtlı bıçaklar bu endüstrinin alet repertuarını tamamlamaktadır.

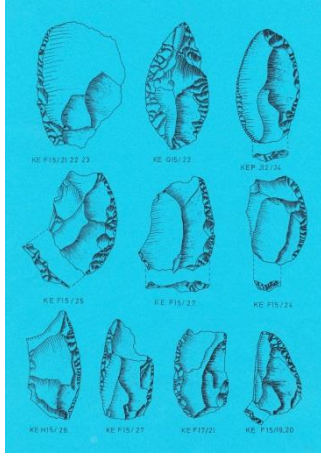
Dişlemeli Musteriyen, dişlemeli ve çontuklu aletlerin oranlarının uç ve kenar kazıyıcılarının zararına gelişmesiyle nitelenir.

Kina Tip Musteriyen; kalın yongalar üzerine basmak pulcuklu düzeltilemlerle şekillendirilmiş, çoğu kez dışbükey kullanım kenarları gösteren kenar kazıyıcıların varlığıyla nitelenmektedir. Fransa'da Charente (Şarent) bölgesinde ilk kez saptandığı için buna Charentien (Şarentiyen) de denilmektedir.

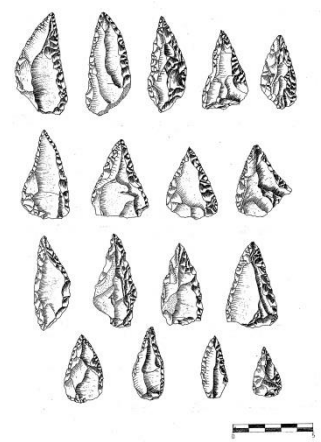
Ferrasi Tip Musteriyen; Fransa'da Dordogne (Dordoyne) bölgesindeki La Ferrassie

(Ferrasi) mağarasının “C” tabakasında saptanmış, yaygın olmayan yerel bir endüstri topluluğudur. Kenar kazıyıcıları, Kina tiplere benzer, ancak onlardan lövalua yongalar üzerine yapılmış olmalarıyla ayrılırlar. Bu ise aletlere uzun bir form kazandırmıştır.

Anadolu’da bugüne değin Aşölyen Gelenekli, Dişlemeli ve Ferrasi Tip Musteriyen endüstrilere rastlanılmamıştır. Bu durumu, uzmanlaşmış araştırmacıların sayısal yetersizliği nedeniyle Anadolu’da bugüne değin yapılmış olan araştırmaların az sayıda olmasına bağlamak olanaklıdır. Nitekim lövalua tekniğinin kullanıldığı Tipik Musteriyen endüstrilere çok sık olarak rastlanılmaktadır. Kaldı ki, Batı Avrupa’da hemen hemen yalnızca Fransa’da Charente (Şarent) bölgesinde bulunan Şarantiyen endüstrinin, Anadolu’da Karain mağarasının “E” gözünde de ele geçmiş olması, bu coğrafyanın orta Paleolitik endüstriler açısından bilinenden çok daha zengin olduğunun önemli bir göstergesidir.



Çizim 1: Karain musteriyan kenar kazıyıcılar (Çizim M.Beray Kösem)



Çizim 2: Karain musteriyan uçlar (Çizim M.Beray Kösem)



Resim 1: Karain şarantiyen kenar kazıyıcılar. (Foto Harun Taşkiran)

Kaynak:

Otte, M., Yalçinkaya, I., Taşkiran, H., Kozlowski. J. K., Bar-Yosef, O., Noiret, P., *The Anatolian Middle Paleolithic: New Research At Karain Cave*, Journal Of Anthropological Research, 51,4 (1995), 287-299



| Haklar (Rights): (Telif ve kullanım hakları ile ilgili bilgiler.) | | |
|--|------------------------------|------------------|
| 5846 sayılı Fikir ve Sanat Eserleri Kanunu uyarınca hazırlanan tüm içeriğin her türlü ortamda umuma arz yetkisi sınırsız süreyle Kültür Turizm Bakanlığına devredilmiştir. Bakanlık sonraki zamanlarda hazırlanan içerikle ilgili düzeltme, ekleme, silme veya yayından kaldırma hakkına sahiptir. | | |
| Kaynağı Emeği Geçen | Hazırlayan / Konu Editörü | Proje Yöneticisi |
| Prof.Dr.Işın YALÇINKAYA | Prof.Dr.Işın YALÇINKAYA | |

T.C.
KÜLTÜR VE TURİZM BAKANLIĞI
TÜRKİYE KÜLTÜR PORTALI PROJESİ

ARKEOLOJİ ve SANAT TARİHİ
ARKEOLOJİ
ESKİ ANADOLU UYGARLIKLARI
Paleolitik Çağ (Eski Taş Çağı / Yontma Taş Çağı)
Orta Paleolitik
Anadolu'nun Orta Paleolitik Merkezleri

Prof.Dr. Harun TAŞKIRAN

EKİM- 2009

ANKARA

1.1.2.2. Anadolu'nun Orta Paleolitik Merkezleri

Anahtar Kelimeler: Homo neanderthal, Moustérien, Levalloiso-Moustérien, Karain

Tüm dünyada olduğu gibi Orta Paleolitik Dönem Anadolu'da da Moustérien kültür ile temsil edilir. Moustérien kültür belgeleri Anadolu'nun hemen hemen tamamında hem tabakalaşmış olarak mağara sitlerinde hem de yüzey buluntuları olarak açık hava sitlerinde ele geçerler.

Anadolu'da Paleolitik Çağ kazı ve araştırmalarının başladığı ilk yıllarda Orta Paleolitik kültürler genellikle Levalloiso-Moustérien olarak isimlendirilmişlerdir. Bu isimlendirmede Orta Paleolitik Moustérien kültür içinde sıklıkla rastlanan Levalloisien tekniğinin, bir yontma tekniğinden çok bir kültür olarak algılanması etken olmuştur. İç Anadolu Bölgesi'nde 1940'lı yıllarda kazısı yapılan Etiyokuşu ve Ergazi yatakları, Anadolu'nun önemli ve ilk Orta Paleolitik merkezleri arasında yer alır. Bu kazılarda Levalloiso-Moustérien tipte yontmataş aletler bulunmuştur. Aynı tür aletler Ankara çevresinde Maltepe kum ocaklarında ve İç Anadolu Bölgesi'nin farklı yerlerinde yüzey buluntusu olarak da ele geçmiştir.

Anadolu Orta Paleolitik Dönem kültürü olan Moustérien, tabakalaşmış olarak Akdeniz Bölgesi'ndeki mağara sitlerinde yaygın bir şekilde karşımıza çıkar. Bu mağara siteleri içinde en önemlisi Antalya yakınlarındaki Karain Mağarasıdır (Foto.1). Karain Mağarası Türkiye'de Orta Paleolitik Dönemin uzun süreli bir katlaşımını verir. Karain Orta Paleolitik kültürleri iki farklı alet yapım tekniğini gösteren iki evreli bir Moustérienden oluşur. Bunlardan ilki Levallois tekniğinin de görüldüğü Karain ya da Zagros Tip Moustérien (Foto.2), daha eski olanı ise Charentien Tip Moustérien (Foto.3) olarak adlandırılmıştır. Akdeniz Bölgesinde Hatay çevresinde yer alan Tıkalı, Merdivenli ve Kanal mağaralarında da Moustérien kültür kalıntılarında rastlanmıştır. Orta Anadolu Bölgesi'nde son yıllarda kazısı yapılan Kaletpe Deresi 3 sitesi, dolguları içinden Orta Paleolitik dönem buluntuları veren önemli bir merkezdir. Ayrıca Adıyaman Samsat çevresinde yer alan Şehremuz Tepe de Orta Paleolitik Dönemin önemli buluntu yerleri arasında yer alır.

Orta Paleolitik Döneme ait yüzey buluntularına ise Anadolu'nun birçok yerinde sıklıkla rastlanır. Prof. Dr. İ. Kılıç Kökten'in tüm Anadolu'yu kapsayan araştırmalarında Kars, Hakkari ve Muş çevrelerinde yüzeyden, Elazığ Küllününini Mağarasında ise dolgu içinden Orta Paleolitik Döneme ait yontmataş aletler topladığı bilinmektedir. Yine Kökten, 1939 yılında Balıkesir'in İvrindi İlçesi yakınlarında Aslantepe mevkiinde Orta Paleolitik Döneme tarihlenen bir buluntu yeri saptamıştır. Ayrıca Kökten'in Şanlıurfa Bozova İlçesi çevresinde ve Refakat Çiner'in Gaziantep çevresinde yüzeyden Orta Paleolitik Döneme ait Levalloisio-Moustérien aletler topladığı bilinmektedir.

Son yıllarda ise Güneydoğu Anadolu Bölgesi'nde Fırat ve Dicle Havzalarında, Orta Anadolu'da Göllüdağ çevresinde, Akdeniz Bölgesinde Hatay ve Antalya çevrelerinde saptanan açık hava buluntu yerleri, içinde Levallois unsurların da görüldüğü Moustérien kültürün çok tipik aletlerini verir. Ayrıca İstanbul yakınlarında saptanan Kefken, Gümüşdere ve Ağaçalı Kumluğu da, Orta Paleolitik dönem yüzey buluntuları

veren buluntu yerleri olarak karşımıza çıkarlar.

Anadolu'da Orta Paleolitik Dönemin kültür belgelerini veren gerek açık hava buluntu yerleri ve gerekse mağara sitleri, bu kültürü yaratan Homo neanderthal insanların Anadolu'yu yoğun bir şekilde işgal ettiğinin kanıtlarını sergilerler.

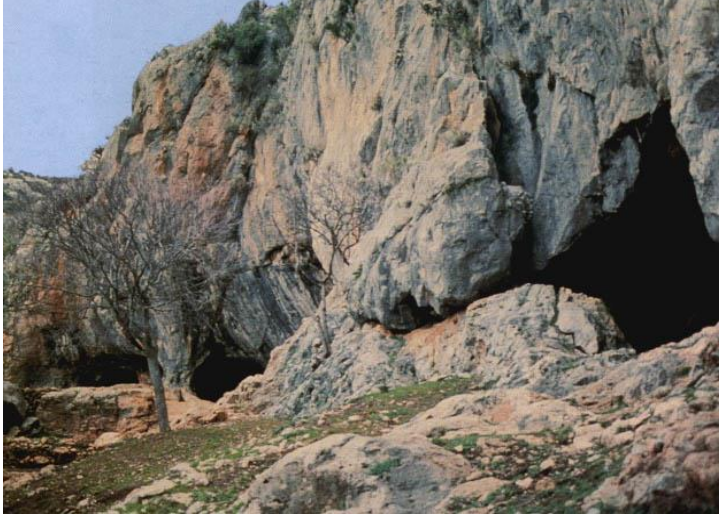


Foto1. Karain Mağarası (Foto. Harun Taşkiran)



Foto 2. Karain Mağarası E Gözü. Karain Tip Moustérien uçlar (Foto. Harun Taşkiran)



Foto 3.Karain Mağarası E Gözü. Charentien Tip Moustérien aletler (Foto.Harun Taşkiran)

Kaynak:

Otte, Marcel., Yalçinkaya, Işın., Taşkiran, Harun., Janusz, K.Kozlowski., Bar-Yosef, Ofer., Noiret, Pierre., (1995). “The Anatolian Middle Paleolithic: New Research At Karain Cave”, *Journal Of Anthropological Research*, 51,4: 287-299.

Rink, W.Jack., Schwarcz, H.P., Grün, R., Yalçinkaya, Işın., Taşkiran, Harun., Otte, Marcel., Valladas, Helene., Mercier, Norbert., Bar-Yosef, Ofer., Kozlowski, Janusz., (1994). “ESR Dating Of The Last Interglacial Mousterian At Karain Cave, Southern Turkey”, *Journal Of Archaeological Science*, 21: 839-849.



| | | |
|--|-------------------------|------------------|
| Haklar (Rights): (Telif ve kullanım hakları ile ilgili bilgiler.) | | |
| 5846 sayılı Fikir ve Sanat Eserleri Kanunu uyarınca hazırlanan tüm içeriğin her türlü ortamda umuma arz yetkisi sınırsız süreyle Kültür Turizm Bakanlığına devredilmiştir. Bakanlık sonraki zamanlarda hazırlanan içerikle ilgili düzeltme, ekleme, silme veya yayından kaldırma hakkına sahiptir. | | |
| Kaynağı Hazırlayan / Emeği Geçen | Konu Editörü | Proje Yöneticisi |
| Prof.Dr. Harun TAŞKIRAN | Prof.Dr.Işın YALÇINKAYA | |

T.C.
KÜLTÜR VE TURİZM BAKANLIĞI
TÜRKİYE KÜLTÜR PORTALI PROJESİ

ARKEOLOJİ
ESKİ ANADOLU UYGARLIKLARI
PALEOLİTİK ÇAĞ (ESKİ TAŞ ÇAĞI / YONTMA TAŞ ÇAĞI)
ÜST PALEOLİTİK



Prof. Dr. Işın YALÇINKAYA

EKİM - 2009

ANKARA

1.1.3. Üst Paleolitik

Anahtar Kelimeler: Homo sapiens, dilgi, sanat, avcılık, ölü gömme

Üst Paleolitik, günümüzden 40 bin/35 bin yıl önce başlamış, Yakındoğu'da 20 bin; Avrupa'da ise 10 bin yıl önce sona ermiştir. Bu evreyi, Yakındoğu'da Epi-paleolitik; Avrupa'da ise Mezolitik Çağlar izler.

Üst Paleolitik, Paleolitik'in en kısa süren, Buna karşın bölgeler arası kültürel farklılaşmaların başladığı en karmaşık ve en parlak evresidir.

G.Ö.40 bin yıl civarından itibaren neandertal insanlar yavaş yavaş kaybolur, yerlerini *Homo sapiens*'ler almaya başlar. Bu modern insanlar, fizik yapıları ve entelektüel düzeyleriyle günümüz insanına en yakın tiplerdir ve çok önemli tekno- kültürel atılımları gerçekleştirmişlerdir. Hammadde olarak taşın yanı sıra hayvan kemiklerini, diş ve boynuzlarını, ayrıca yumuşakça kabuklarını da yoğun bir biçimde kullanmışlardır.

Üst Paleolitik insanları, yarattıkları yeni yontma teknikleriyle, aynı hammadde bloğundan çok sayıda ince, uzun ve formları standartlaşmış dilgiler elde etmişlerdir. Hiç kuşkusuz ki, orta Paleolitik insanı da dilgi üretmiştir Ancak bunlar rastlantısaldırlar. Oysa üst Paleolitik'te düzenli dilgiler elde edebilmek için, üzerinden dilgi koparılacak olan taş yumru uzun ve titiz bir hazırlık aşamasından geçirilmiştir.

Yine bu evrede taş aletlerde nitelik ve nicelik yönünden bir gelişme görülür. Arkeologlar, üst Paleolitik'in aletlerini yüzden fazla tipe sınıflandırmışlardır. Bu kategorilerin en yaygın olanları; ön kazıyıcılar, taş kalemler ve taş delgilerdir

Üst Paleolitik'te artık "alet üreten aletler" yapılmaya başlanmıştır. Bazı taş aletler özelleşmiş bir işlevle, kemik aletlerin yapımında kullanılmak amacıyla üretilmişlerdir. Öte yandan makro aletlerin yanı sıra "mikrolit" denilen ve bir gövdeye rappedilerek kompozit olarak kullanılan, boyu 5 cm.den küçük aletler de üretilmeye başlanmıştır. Bu aletler Epi-paleolitik ve Mezolitik Çağlarda artış ve çeşitlenme göstereceklerdir

Endüstrilerindeki gelişme ve uzmanlaşmaya paralel olarak üst Paleolitik insanları, av eylemlerinde mevsim faktörünü göz önünde bulunduran şaşkırtıcı bir bilinç sergilemişlerdir. Ayrıca kara avcılığının yanı sıra su ve hava avcılığı da yapmışlardır. Bu olguyu su avcılığında kullandıkları zıpkın ve oltaların, çeşitli su ürünleri kalıntılarının; hava avcılığında kullandıkları kemik ve taştan ok uçlarının ve çeşitli türlerdeki kuş kemiklerinin varlığından anlıyoruz.

Üst Paleolitik'te gerek açık hava yerleşiminde gerek doğal sığınakların seçiminde önemli bir bilinçlenme dikkati çekmektedir. Bu olgunun en iyi kanıtları Orta Avrupa ve Ukrayna'daki sitlerde saptanmıştır. Ukrayna örneğinde tek bir konut için mamutun doksan beş kemiği birden kullanılmıştır. Bu konutlar, genellikle nehir geçitleri gibi, göçebe hayvanların geçiş yolları üzerinde bulunan stratejik noktalara kurulmaktaydı. Üst Paleolitik insanları konaklamak için sıklıkla kaya-altı sığınaklarını ve mağaraları da kullanmışlardır. Bu mekânlar da bilinçli bir şekilde seçilmişlerdir. Yeğlenen doğal sığınaklar, genellikle av hayvanı sürülerini izlemeye olanak verecek olan bir konuma sahiptir. Sığınağın ağzının güneye bakması ise, aranan özelliklerden biridir.

Üst Paleolitik konutların içinde ocaklar yaygınlaşmıştır. Bu sabit ocaklara taş lambalar, meşaleler gibi hareketli aydınlatma araçları da eklenmiştir. Hareketli aydınlatma araçlarının bulunuşu, insanlara mağara içinde daha serbest dolaşma, en karanlık noktalara ulaşma olanağını sağlamıştır.

Üst Paleolitik'te ölüm ötesine ilişkin inançlar, kırmızı aşboyası ve süs objelerinin mezarlara girişiyle ayrı bir boyut kazanır. Ölüler çeşitli boncuklarla süslenmiş giysi ve takılarıyla gömülmüş, onları canlandırmak amacıyla üzerlerine yaşamsal sıvı olan kanı temsil eden toz haline getirilmiş kırmızı aşboyası serpilmiştir. Gömütün küçük buluntular açısından zenginliği ya da fakirliği, defnedilen bireyin grup içindeki pozisyonunu göstermektedir. Bu ise, üst Paleolitik'te "statü" kavramının başladığının ilk somut kanıtı olarak kabul edilebilir.

Üst Paleolitik merkezlerden ele geçen ve çoğu ritüel amaçlı olabilecek olan süs objeleri; taş, kavrık, hayvan kemikleri, diş ve boynuz gibi maddelerden yapılmışlardır. Bunlar hangi amaçla üretilmiş olurlarsa olsunlar, sembolik düşüncenin ürünleridir.

İnsanlık tarihi bağlamında üst Paleolitik'teki en heyecan verici gelişme ise, görsel sanatın ve müziğin ortaya çıkışıdır.



Resim 1: Ergin mezarı. Sungir (www.goldentime.ru)



Resim 2: Willendorf Heykelciği. Avusturya (Bosinski, 1990: 121)



Resim 3: Fosil yumuşakça kabukları ve kutup tilkisi dişlerinden kolye. Dolní Věstonice. Çekoslovakya (Jelinek, 1975: 426)

Kaynak:

Binant,P., *La Préhistoire de la Mort* (1991)

Bosinski, G., *Les Civilisations de la Préhistoire: Les Chasseurs du Paléolithique supérieur (-40.000 - -10.000 av. J.-C)*, (1990)

Jelinek, J., *Encyclopédie Illustrée de l'Homme Préhistorique*, (1975)

Skelenár, ., *La Vie Dans la Préhistoire* (1991)

White,R., *Préhistoire* (1993)

www.goldentime.ru

Yalçinkaya,I., *İnsanlık Tarihinden Bir Kesit: "Paleolitik Çağ"*, Antropoloji ve Yaşlılık, Prof.Dr. Vedia Emiroğlu'na Armağan, (2000), 15-30



| Haklar (Rights): (Telif ve kullanım hakları ile ilgili bilgiler.) | | |
|--|------------------------------|------------------|
| 5846 sayılı Fikir ve Sanat Eserleri Kanunu uyarınca hazırlanan tüm içeriğin her türlü ortamda umuma arz yetkisi sınırsız süreyle Kültür Turizm Bakanlığına devredilmiştir. Bakanlık sonraki zamanlarda hazırlanan içerikle ilgili düzeltme, ekleme, silme veya yayından kaldırma hakkına sahiptir. | | |
| Kaynağı Hazırlayan(Grup üyesi) / Emeği Geçen | Konu Editörü | Proje Yöneticisi |
| Prof. Dr. Işın YALÇINKAYA | Prof. Dr. Işın YALÇINKAYA | |

1.1.3.1. Üst Paleolitik Kùltürler

Anahtar Kelimeler: Ön kazıyıcı, taş kalem, taş delgi, sırtlı bıçak, yaprak biçimli parça, kemik alet, venüs

Batı Avrupa'da oluşturulan klasik Paleolitik kronolojide; **Aurignacien** (Orinyasiyen), **Solutréen** (Solütreen) ve **Magdalénien** (Magdaleniyen) olmak üzere üç temel kültür yer almaktadır ve bunlar, üst Paleolitik kronolojisinin çatısını oluşturmaktadırlar. Dünya'nın çeşitli bölgelerinde saptanan yeni üst Paleolitik kültürler bu çerçeve kronoloji içindeki yerlerine oturtulmaktadır. Üst Paleolitik'teki kültürel çeşitlenmeler nedeniyle bazı kültürler yerel adlarla da anılmaktadırlar. Örneğin, Çekoslovakya'daki Orinyasiyen'e Pavlovien adının verilmesi gibi.

G.Ö. 40 bin yılları civarında başlayan Orinyasiyenden itibaren, yonga üretimi teknolojisinin zararına gelişen sistemli bir dilgi üretimi teknolojisi ortaya çıkar. Orinyasiyen'in çeşitli evreleri boyunca görülen tipik aletlerden bazıları; ön kazıyıcılar, taş delgiler, taş kalemler, sırtlı bıçaklar, yoğun düzeltli orinyasiyen dilgilerdir. Bu yontma taş aletlere Orinyasiyen'in evrelerine göre farklı formlar gösteren kemikten kargı uçları da eşlik eder. Bazı merkezlerde alt Orinyasiyen'in ıralayıcı tiplerinden biri olan Dufour (Düfur dilgicikleri) de görülür. İnsanlık tarihinin en önemli olgularından biri olan sanatsal etkinlikler Orinyasiyen'de başlar. Üst Paleolitik boyunca gelişecek olan bu etkinlikler; mağara duvarlarına ve kaya blokları üzerine yapılmış olan gravür, boyalı resim ve kabartmaları, taşınabilir sanat yapıtlarını, çoğu gebe kadınları temsil eden heykelcikleri kapsar. Venüs olarak adlandırılan kadın heykelcikleri, Anadolu'da Neolitik Çağ'da ortaya çıkan "ana tanrıça" figürinlerinin ilk örnekleri olarak kabul edilebilirler.

G.Ö. 20 bin yıl civarında başlayan Solütreen'de rafine bir teknik ortaya çıkar. Çakmaktaşının ısısal işleminden geçirilmesinden sonra uygulanabilen ve "bastırma yoluyla işleme" denilen bu teknikle Solütreen'in yaprak biçimli (defneyaprağı, söğüt yaprağı v.s.) parçaları ve saplı uçları şekillendirilmiştir. Batı Avrupa'da Solütreen sonrasında kaybolan bu tekniğin, Anadolu'da Neolitik'ten itibaren tekrar ortaya çıkışı oldukça ilginçtir. Solütreen'in başlangıcında kemikten delikli iğnelerin ortaya çıkışı, üst Paleolitik insanların günlük etkinlikleri açısından önem taşımaktadır.

G.Ö. 15 bin yılları civarı ile 10 bin yılları civarı arasında gelişen Magdaleniyen'in en önemli karakteristiği ise, yontma taş aletlerin yanı sıra kemik aletlerde gözlemlenen artış ve çeşitlenmedir. Zıpkınlar, bızlar, savurgalar, delikli çubuklar, delikli iğneler, tığlar ve oltalar bu aletlerden yalnızca bazılarıdır. Kemik aletlerin, özellikle zıpkınların formlarındaki farklılaşmalar dikkate alınarak Magdaleniyen, I'den VI'ya doğru sıralanan altı evreye ayrılmıştır.

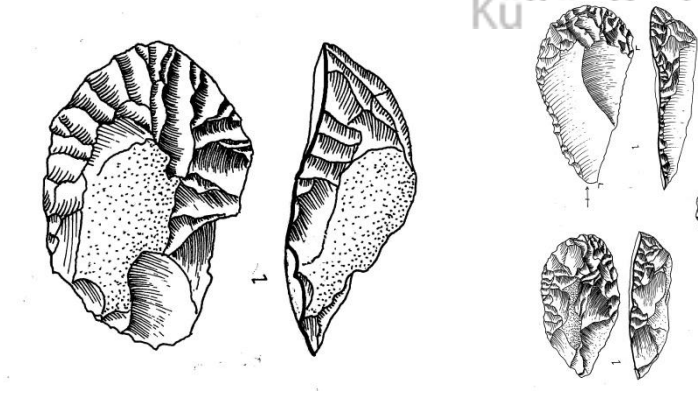
Anadolu'nun üst Paleolitik kültürleri, yukarıda kısaca çerçevesi çizilen klasik tablodan oldukça farklı bir görünüm sergilemektedir. Bugüne değin yapılmış olan araştırmaların ışığında, Anadolu üst Paleolitik'inde Solütreen, Magdaleniyen ve Orinyasiyen'in Châtelperronien (Şatelperroniyen) ve Gravetien gibi endüstrilerinin yer almadıkları görülmektedir. Anadolu, bu kültür evrelerini yaşamadan Epi-paleolitik Çağ'a girmiş görünmektedir.

Anadolu'da, orta Paleolitik'ten üst Paleolitik'e geçiş evresi (Üçağzılı mağara) bir yana konulacak olursa, üst Paleolitik, bugün için, klasik Orinyasiyen (Karain mağarası) ve Ahmariyen (Üçağzılı mağarası), bir başka deyişle Batı geleneği ve Levant geleneği olmak üzere

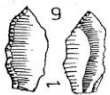
iki farklı gelenekle temsil edilmektedir. Karain’de omurgalı ön kazıyıcıların, taş delgilerin ve Düfur dilgicikleri ile çeşitli süs objelerinin yer aldığı bir klasik Orinyasiyen’den söz edilebilir. Anadolu’da üst Paleolitik’e ait taşınabilir sanat eserleri, heykelcikler, boyalı resimler ve kabartma tarzındaki tasvirler ele geçmemiştir. Buna karşılık Adıyaman Palanlı mağarası ve Kars/Camışlı köyü Kurbanğa mağarasının duvarlarına ve Yazılıkaya mevkiindeki kayalar üzerine gravür tekniği ile yapılmış olan tasvirler, üst Paleolitik’e bağlanmışlardır.. Ne var ki, Türkiye’de Paleolitik açıdan yapılmış ve yapılmakta olan araştırmaların sınırlı sayıda olması nedeniyle bu saptamalara kesin gözüyle bakılmamalıdır. Karain mağarasında yapılmakta olan ve ilerde Anadolu’nun diğer merkezlerinde yapılacak kazılar, Anadolu üst Paleolitik’ine yeni boyutlar getirme potansiyeline sahiptir.



Resim 1: Solütreen defne yaprağı biçimli uç. Pech de la Boissière. Fransa. (Bosinski, 1990: 133)



Çizim 1: Omurgalı ön kazıyıcılar. Orinyasiyen. Karain Mağarası. (Çizim M.Beray Kösem)



Çizim 2: Düfur dilgicigi. Orinyasiyen. Karain Mağarası. (Çizim M.Beray Kösem)



Resim 2: Orinyasiyen boncuklar. Karain Mağarası. (Foto Metin Kartal)

Kaynak:

Bosinski, G., *Les Civilisations de la Préhistoire: Les Chasseurs du Paléolithique Supérieur (-40.000 - -10.000 av. J.-C)*, (1990)

Kökten, İ.K., *Yazılıkaya'da ve Kurbanğa Mağarasında (Kars-Camişlı) yeni bulunan diptarih resimleri*, **Kars Eli**, 69 (1970), 2,3,14-16

Kuhn, S.L., Stiner, M.C., Güleç, E., Özer, I., Yılmaz, H., Baykara, I., Açıkkol, A., Goldberg, P., Molina, K.M., Ünay, E., Suata-Alpaslan, F., *The early Upper Paleolithic occupations at Üçağızlı Cave (Hatay, Turkey)*, *Journal of Human Evolution* 56 (2009), 87-113.

Otte, M., Yalçinkaya I., Kartal, M., *Le Paléolithique Supérieur d'Anatolie*, *Journal of the Israel Prehistoric Society* 35 (2005), 179-188.

Yalçinkaya, I., Otte, M., *Début du Paléolithique Supérieur à Karain (Turquie)*, *L'Anthropologie* 104/1 (2000), 51-62.

| Haklar (Rights): (Telif ve kullanım hakları ile ilgili bilgiler.) | | |
|--|---------------------------|------------------|
| 5846 sayılı Fikir ve Sanat Eserleri Kanunu uyarınca hazırlanan tüm içeriğin her türlü ortamda umuma arz yetkisi sınırsız süreyle Kültür Turizm Bakanlığına devredilmiştir. Bakanlık sonraki zamanlarda hazırlanan içerikle ilgili düzeltme, ekleme, silme veya yayından kaldırma hakkına sahiptir. | | |
| Kaynağı Hazırlayan(Grup üyesi) / Emeği Geçen | Konu Editörü | Proje Yöneticisi |
| Prof. Dr. Işın YALÇINKAYA | Prof. Dr. Işın YALÇINKAYA | |

1.1.3.2. Anadolu'nun Üst Paleolitik Merkezleri

Anahtar Kelimeler: : Homo sapiens, Aurignacien, dilgi

Anadolu'da Alt ve Orta Paleolitik buluntu yerlerine oranla Üst Paleolitik buluntular veren merkezler görece daha nadirdir. Üst Paleolitik Dönemde görülen Würm buzullaşması tüm dünyada olduğu gibi Anadolu'da da iklim koşullarının sertleşmesine neden olmuştur. Würm buzullaşmasının getirdiği olumsuz çevre koşulları, Anadolu'da Üst Paleolitik Dönem buluntu yerlerinin az olmasındaki en önemli faktördür.

Anadolu'da yüzeyden Üst Paleolitik Dönem buluntuları veren buluntu yerleri oldukça azdır. Ankara Gavurkale, Adıyaman Pirin, Gaziantep çevresi ve Dülük bunlardan bazılarıdır. Yukarıda da değindiğimiz gibi Üst Paleolitik Dönemde Anadolu'da görülen olumsuz iklim ve çevre koşulları, bu dönem insanların açık hava yerleşimlerinden çok mağara ve kaya sığınakları gibi kapalı yerleri tercih etmelerine neden olmuştur. Bununla birlikte çevre koşullarının daha uygun olduğu deniz kenarı gibi yerlerde açık hava kamp yerleşmelerinin de kullanıldığı bilinmektedir. Nitekim son yıllarda Kuzeybatı Anadolu'da Karadeniz'i çevreleyen kıyı kumulları üzerinde çok sayıda Üst Paleolitik Dönem buluntu yerlerinin saptanması bunun bir göstergesidir. Ağaçlı, Domuzdere, Kefken, Kerpe ve Haramidere buluntu yerleri, Aurignacien kültürün son evrelerine ait zengin buluntular vermiştir. Bu buluntular daha çok Gravettien kültürle benzerlik gösterirler.

Üst Paleolitiğe ait yontmataş aletler daha çok mağara sitlerinde bulunmuşlardır. Bunlar arasında Elazığ çevresindeki Küllününini mağarası ve Karataş kaya sığınağını, Gaziantep Dülük'te Biçme mağarası ve Şarklı mağarayı, Kahramanmaraş çevresinde Direkli ve Yağlak mağaralarını, Mersin Silifke'de Sırtlanini mağarasını, Isparta'da Kapalıin mağarasını ve Alanya'da Kadıni mağarasını sayabiliriz. Ancak, Anadolu'da Üst Paleolitik Dönemi en iyi temsil eden mağara siteleri, Antalya yakınlarındaki Karain mağarası ile Hatay'ın güneyindeki Üçağızlı mağarasıdır.

Karain mağarasının B Gözü (Foto.1) katlaşımında Orta Paleolitik ile Epi-paleolitik arasında görülen Üst Paleolitik tabaka, Klasik Aurignacien kültürünün buluntularını verir. Bunlar arasında omurgalı önkazıyıcılar oldukça tipik örneklerle temsil edilir (Foto 2). Elde edilen radyokarbon tarihleri Karain B Gözündeki Üst Paleolitik katlaşımın G.Ö. 39.630 ile 28.000 arasında yer aldığı gösterir.

Üçağızlı mağarası ise iki farklı Üst Paleolitik kültürel gelenek gösterir. Bunlardan en eskisi Orta Paleolitikten Üst Paleolitiğe geçiş evresini yansıtır Erken Üst Paleolitik olarak isimlendirilmiştir. Diğeri ise Yakındoğu'nun (Levant) Ahmarian kültürüyle benzerlik gösterir. Yontmataş aletler dilgi üzerine yapılmış uçlar ve ön kazıyıcılarla karakterize edilir. Bu mağaradan elde edilen radyokarbon tarihleri Üçağızlı mağarasının Üst Paleolitik kültürlerinin G.Ö. 41.000-29.000 yılları arasında geliştiğini gösterir.



Foto1. Karain Mağarası B Gözü (Foto. Harun Taşkiran)



Foto2. Karain Mağarası B Gözü.Üst Paleolitik aletler (Foto. Kadriye Özçelik)

Kaynak:

Kuhn, S.L., Stiner, M.C., Güleç, E., Özer, I., Yılmaz, H., Baykara, I., Açikkol, A., Goldberg, P., Molina, K.M., Ünay, E., Suata-Alpaslan, F., 2009. "The early Upper Paleolithic occupations at Üçağızlı Cave (Hatay, Turkey)", *Journal of Human Evolution* 56:87-113.

Yalçinkaya, I., M. Otte, 2000. "Début du Paléolithique Supérieur à Karain (Turquie)", *L'Anthropologie* 104/1:51-62.

| Haklar (Rights): (Telif ve kullanım hakları ile ilgili bilgiler.) | | |
|--|---------------------------|------------------|
| 5846 sayılı Fikir ve Sanat Eserleri Kanunu uyarınca hazırlanan tüm içeriğin her türlü ortamda umuma arz yetkisi sınırsız süreyle Kültür Turizm Bakanlığına devredilmiştir. Bakanlık sonraki zamanlarda hazırlanan içerikle ilgili düzeltme, ekleme, silme veya yayından kaldırma hakkına sahiptir. | | |
| Kaynağı Hazırlayan(Grup üyesi) / Emeği Geçen | Konu Editörü | Proje Yöneticisi |
| Prof. Dr. Işın YALÇINKAYA | Prof. Dr. Işın YALÇINKAYA | |

